

A REFORMA AGRÁRIA NO BRASIL: UMA AVALIAÇÃO DO ASSENTAMENTO CACHOEIRA DOURADA NO MUNICÍPIO DE COROMANDEL

Autor(es): Cristiane Aparecida de Mendonça e Clesio Marcelino de Jesus
Entidade Filiada a FASER: SINTER-MG

Grupo: 1

Tese: Os resultados da Ater pública na erradicação da pobreza, na redução das desigualdades sociais no campo e na sustentabilidade alimentar das cidades.

Introdução

Analisando o processo de reforma agrária remetemos ao pensamento de conflitos armados, invasões ocorridas por meio da força e desapropriação de terra com o pagamento de indenizações. A luta pela reforma agrária envolve aspectos econômicos, políticos e sociais em todo o mundo, não sendo diferente no Brasil. A busca pela melhor redistribuição de terras, acesso a políticas públicas e melhoria das condições de vida dos trabalhadores rurais sempre foi motivo de pesquisas e estudos. A necessidade de acesso à terra pode ser explicada por acontecimentos históricos ocorridos em todo o mundo, como revoltas na Europa, Ásia e América. O problema fundiário no Brasil remonta a 1530, com a criação das capitanias hereditárias e do sistema de sesmarias (INCRA, 2010). A questão fundiária está diretamente ligada à crescente demanda de terras e atingem diretamente os interesses da população que tira seu sustento do campo, ou seja, agricultores, pecuaristas, trabalhadores rurais e os sem-terra, com o desafio de estabelecer uma nova estrutura fundiária que atenda o modelo de sustentabilidade e que seja socialmente justa e economicamente viável.

Nesse estudo sobre a temática partimos de uma revisão teórico/bibliográfica a respeito do tema, além da pesquisa de campo, a partir da aplicação do questionário socioeconômico, disponibilizado pela EMATER-MG em dois momentos distintos, em 2005 e 2010. Todas as famílias beneficiárias do Projeto de Assentamento Cachoeira Dourada contribuíram para a realização desse estudo, tendo como objeto geral a avaliação da reforma agrária implementada no assentamento, envolvendo uma análise da implantação do Projeto e aplicação de recursos que visa à melhoria da qualidade de vida das famílias assentadas e formas de geração de renda.



Congresso Nacional dos Trabalhadores/as da Assistência Técnica Extensão Rural e do Setor Público Agrícola do Brasil EXTENSÃO RURAL E CIDADANIA



Objetivo

Destacar o processo de Reforma Agrária ocorridos no mundo e no Brasil ao longo de várias décadas.

Objetivo Específico: Demonstrar o processo de implantação do Projeto de Assentamento, a venda de lotes, a aplicação dos recursos e formas de geração de renda.

Relato

A criação do PA se deu no Governo de FHC, marcado por inúmeros conflitos pela posse da terra, e os assentados só tiveram acesso aos créditos oriundos da reforma agrária dois anos após a criação do PA, o que acabou ocasionando a desmotivação de alguns, já que o recurso era pouco e os mesmos não dispunham de recursos próprios para custear as despesas/investimentos necessários à produção. As novas famílias que compraram um lote e foram legalizadas pelo INCRA, também foram contempladas com recursos oriundos do PRONAF A, esse recurso foi disponibilizado durante o segundo mandato do Presidente Lula, simpatizante do movimento. Nota-se a diferença no valor dos recursos, enquanto no ano 2000 esse não ultrapassava R\$9.500,00, no ano 2010, o valor é superior a R\$ 21.000,00, facilitando os investimentos dentro do lote, motivando a produção e permanência dos assentados.

A renda no PA no ano de 2005 era basicamente em torno da produção agropecuária, com destaque para a cafeicultura, porém com baixa produtividade, tornando-a ineficiente. Em contrapartida, em 2010, os assentados diversificaram a produção, explorando culturas diferentes, o que é bom para o aumento da renda mensal, e também para o meio ambiente, realizando a rotação de culturas, o que evita desgaste do solo. Com o aumento do efetivo de animais, as famílias assentadas melhoraram o poder de agregação de valor ao leite produzido, contribuindo para o aumento da renda dentro do lote. Concluímos que o Projeto de Assentamento Cachoeira Dourada apesar de possuir mais de 10 anos de implantação, encontra-se em fase de desenvolvimento, dependendo de recursos financeiros, melhor assistência técnica e agilidade dos técnicos de campo do

INCRA para a regularização das famílias então ilegais no PA, proporcionando melhores condições de moradia, trabalho e geração de renda.

De uma forma geral, a reforma agrária é possível sim, fazendo-se necessária maior fiscalização nos critérios de enquadramento no Programa Nacional de Reforma Agrária, favorecendo as famílias que já possuem alguma experiência no campo, capazes de produzir para seu próprio sustento e comercializando o excedente, diminuindo assim, os oportunistas que veem a reforma agrária como fonte de lucro através da compra e venda de lotes dos assentamentos.

Desenvolvimento

A expressão "reforma agrária", em geral, está associada ao conceito de revolução camponesa, e, em todo mundo, se tornaram mais conhecidos e conseqüentemente ganharam pitadas de simbolismo aquelas ocorridas sob um clima de revolução com camponeses armados (SCOLESE, 2005). O termo Reforma Agrária designa os esforços de reorganização do espaço rural através de intervenção governamental.

Discussão dos resultados

O Assentamento Cachoeira Dourada está localizado no município de Coromandel, situado na Microrregião de Patrocínio, no Alto Paranaíba. O Projeto de Assentamento (PA) denominado Cachoeira Dourada, é constituído por apenas 12 famílias e ocupa uma área de 637,20 hectares, implantado no ano de 1998 de acordo com o Plano Nacional de Reforma Agrária – PNRA no Governo FHC.

O estudo foi elaborado em torno do PA Cachoeira Dourada, por esse assentamento apresentar maior tempo de implantação e por ter seus créditos aplicados, o que facilita a demonstração e análise dos resultados da Reforma Agrária durante os doze anos de implantação do projeto.

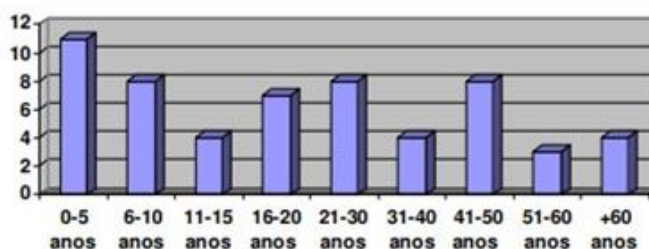
O primeiro crédito acessado pelos assentados foi o Fomento, que é específico para a aquisição de gêneros alimentícios, ferramentas, insumos e animais.

Tabela 1 - Créditos, valores e formas de aplicação no PA Cachoeira Dourada em 2005

Crédito Recebido	Valor	Destino da exploração do crédito
Fomento	1.600,00	Aquisição de Gêneros Alimentícios, ferramentas, insumos (sementes) e animais.
Crédito Habitação (Instalação)	2.500,00	Compra de Material de Construção e contratação de mão de obra
PRONAF A	9.500,00	Financiamento de animais, preparo do solo, lavouras brancas e fruticultura, culturas perenes (café) e tratos culturais.
PRONAF A Recuperação	6.000,00	Todos os itens financiáveis no PRONAF A.

Fonte: INCRA, 2005.

Situação ocupacional e faixa etária da população em 2005



Fonte: EMATER-MG, 2005.

Quando falamos em população, após tantas mudanças podemos concluir que o número de pessoas no PA não sofreu grandes alterações, existem 54 pessoas no PA sendo 25 homens e 29 mulheres. O número de idosos diminuiu e não sendo diferentes do outro período analisado esses idosos continuam desenvolvendo atividades dentro do PA e faixa etária de 16 a 60 anos teve aumento, passando de 34 para 38 pessoas, crescendo assim, a disponibilidade de mão-de-obra e força física dentro do PA.

Tabela 2 - Principais Culturas exploradas no PA a partir de 2005

CULTURA	QUANTIDADE	CULTURA	QUANTIDADE
Arroz	2 ha	Mandioca	2 ha
Café	40.000 pés	Maracujá	1650 pés
Cana-de- açúcar	1,5 ha	Milho	3 ha
Feijão	2 ha	-	-

Fonte: Levantamento de Campo, EMATER-MG, 2005.

Tabela 3: Principais Culturas exploradas no PA em 2010

CULTURA	QUANTIDADE	CULTURA	QUANTIDADE
Abóbora Cabotiá	3,5 há	Hortaliças	0,5 há
Arroz	1 há	Mandioca	1 há
Café	21.000 pés	Maracujá	5.200 pés
Cana-de-açúcar	2,5 há	Melancia	0,5 há
Eucalipto	7.800 pés	Milho	7 há
Feijão	1 há	Vassoura	1 há

Fonte: Levantamento de Campo, 2010.

Procuramos demonstrar que o processo de reforma agrária está presente no Mundo, e no Brasil, onde os processos de ocupações não foram diferentes dos ocorridos no mundo, houve movimentos, invasões e chacinas motivadas pela distribuição de terras. Foram criadas Secretarias, Autarquias, Grupos Executivos e Ministérios como o objetivo de solucionar problemas agrários no país, mas a solução definitiva ainda não foi encontrada, pelo contrário, existem graves problemas.

Ao analisar aspectos estruturais do PA Cachoeira Dourada verificamos que as famílias assentadas receberam apoio insuficiente para o desenvolvimento das atividades de estruturação dos lotes. Seja pela baixa presença dos técnicos do INCRA, ineficiência da assistência técnica e pouco recurso financeiro recebido. O que vem ocasionando venda de lotes e alta rotatividade de famílias, contribuindo para a baixa produtividade do PA e demora na legalização das famílias que compraram o lote.

Bibliografia

CABRAL, G. Reforma Agrária. Disponível em Acesso em: 07 jan. 2010.

COOXUPÉ. Cotação de Café. Disponível em: < [http:// portaldb. cooxupe. com.br: 8080/ portal/ prehistoricocafe.jsp](http://portaldb.cooxupe.com.br:8080/portal/precohistoricocafe.jsp) cotação café 2000. Acesso em: 28 fev. 2010.



**Congresso Nacional dos Trabalhadores/as da Assistência Técnica
Extensão Rural e do Setor Público Agrícola do Brasil
EXTENSÃO RURAL E CIDADANIA**



EMATER-MG. Relatório do Plano de Assentamento Cachoeira Dourada. (mimeo), 2005.

FARIA, C. Reforma Agrária Brasileira. Disponível em: < [http:// www.infoescola.com/geografia/reforma-agraria-brasileira](http://www.infoescola.com/geografia/reforma-agraria-brasileira)>. Publicado em 2007. Acesso em 28 fev. 2010.

FERNANDES, B. M. Reforma Agrária no Governo Lula: A Esperança. Disponível em: < [http://.www4.fct.unesp.br /grupos/nera/publicacoes/LULA_RA.pdf](http://www4.fct.unesp.br/grupos/nera/publicacoes/LULA_RA.pdf). 2003. Acesso em: 07 jan. 2010.

GRAZIANO da SILVA, J. Tecnologia e agricultura familiar. Porto Alegre: Ed. da UFRGS, 1999. 238 p.

INCRA. A Reforma Agrária. Disponível em: < [http:// www.incra.gov.br/ portal / index.php?view=article&catid=1%3Aultimas&id=10385%3A0&format=pdf&option=com_content&Itemid=278](http://www.incra.gov.br/portal/index.php?view=article&catid=1%3Aultimas&id=10385%3A0&format=pdf&option=com_content&Itemid=278). Acesso em: 28 fev. 2010.